



**Antikvariskt utlåtande om Järpås stationshus
2020-08-12**

Ola Sandberg
Bebyggelseantikvarie, Vänermuseum

vänermuseum

Inledning

Med anledning av Trafikverkets ansökan om rivningslov för stationsbyggnaden i Järpås har miljö- och byggnämnden på sitt sammanträde den 10 juni 2020 bett om ett förtydligande av byggnadens kulturhistoriska värde. Nedan följer som bakgrund en kort historik över järnvägen och dess byggnader. Därefter en byggnadshistorik över Järpås stationshus och samt en kulturhistorisk kommentar och kulturhistorisk värdering.

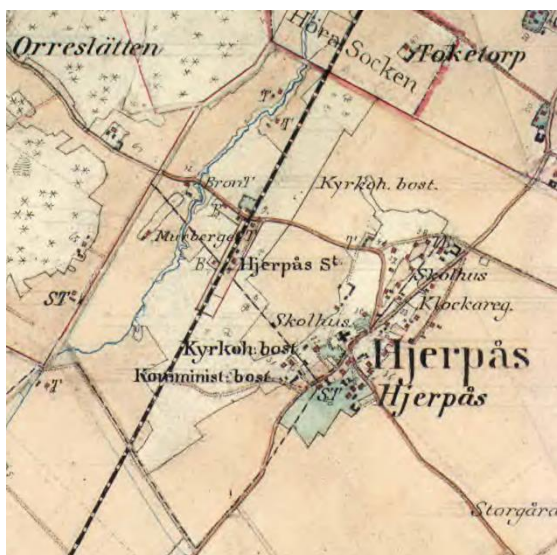
Bakgrund

Järpås station ligger längs den sträcka som anlades som Lidköping – Håkantorp järnväg invigd 1877. Banan var en del av det omfattande smalspårsnät som bildades av flera privata järnvägsföretag i Västergötland.¹ Det var främst den viktiga spannmålshandeln som påskyndade bygget av banan.

Under 1900-talets första hälft fanns hela fem järnvägssträckor som trafikerades av det kommunägda bolaget Lidköpings Järnvägar som köpt upp ett antal av de privata bolagen men också bedrev samtrafik på sträckor tillhörande andra bolag. De fem sträckorna var utöver banan till Håkantorp Lidköping – Kållands järnväg (Tunbanan), Södra Kinnekulle järnväg, Kinnekulle – Lidköpings järnväg samt Håkantorp – Tumbleberg, en bibana till Västergötland – Göteborgs järnväg².

1948 förstatligades det västsvenska smalspårsnätet som delvis kom att trafikeras in på 1980-talet även om de flesta banorna lades ned under 1960-talet. Dagens Kinnekullebana som breddades till normalspår under början av 1950-talet är den sista resten av det gamla smalspårsnätet som fortfarande trafikeras.³

När Lidköping – Håkantorp Järnväg anlades uppfördes stationshus och godsmagasin i Lidköping (västra), Lovene och Järpås. Utöver stationerna fanns ursprungligen hållplatser med mindre byggnader i Risa, Bryne, Smedtofta och Håkantorp. Järpås stationshus är det enda återstående av banans ursprungliga stationshus och hållplatsbyggnader.



Järpås stationssamhälle

På häradsökonomiska kartan över Järpås från 1877-82, det vill säga åren i direkt anslutning till järnvägens öppnande, syns stationshuset och ett antal andra mindre byggnader tillhörande järnvägen runt stationen. I övrigt består samhället av den gamla kyrkbyn en bit därifrån.

Precis som i många andra orter blev järnvägen en livsnerv för Järpås. Kring stationen växte ett nytt så kallat stationssamhälle upp. Egna hem och småvillor, magasin, butiker, verkstäder och industri formades runt stationen. Denna samhällsbildning är fortfarande ovanligt tydlig i Järpås.

¹ (Minnesskrift Lidköping - Håkantorp Järnväg 1877 - 1927, 1927)

² (Wikipedia, 2020)

³ (Minnesskrift Lidköping - Håkantorp Järnväg 1877 - 1927, 1927)

Byggnadshistorik

Järpås stationshus är den sista bevarade järnvägsbyggnaden längs Lidköping – Håkantorp järnväg. Stationshuset stod klart till järnvägens invigning 11 december 1877. Byggnaden var ursprungligen mindre än idag men känns ändå igen. Nedan kan stationshusets förändringar över tid följas genom fotografier från statliga Järnvägsmuseets arkiv och lokförare Calle Wickberg.



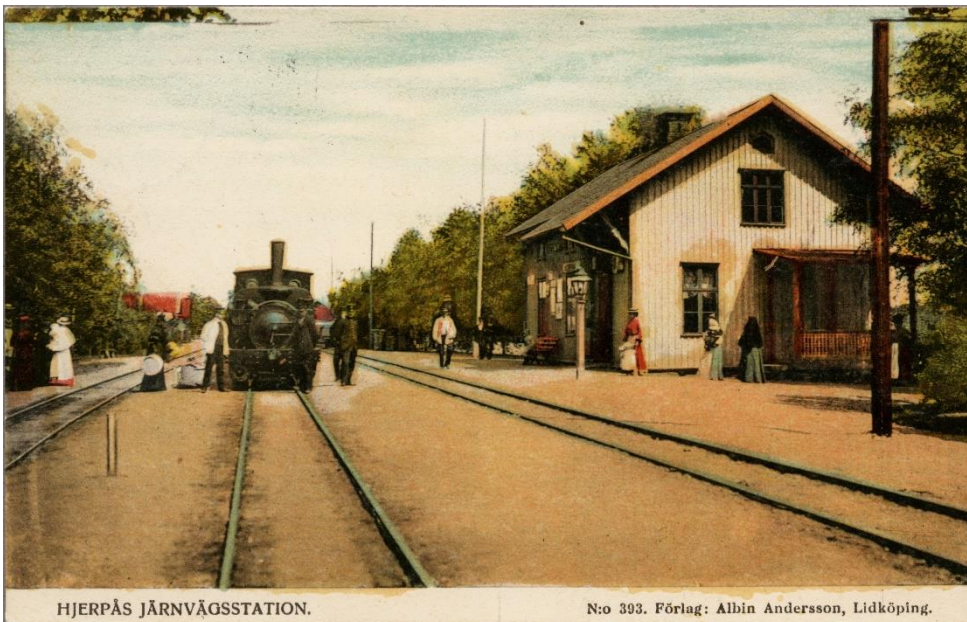
1880

Den äldsta kända bilden på stationen.

Byggnaden är sannolikt i sin ursprungliga form på denna bild.

Notera gavelns vindskivor med tidstypiska lövsågerier i form av sågtänder.

Tåget består av banans första generation lok och vagnar.



Ca 1905

Handkolorerat vykort från början av 1900-talet.

Byggnaden har fortfarande sin ursprungliga form men lövsågerierna på gavlarna är utbytta mot släthyvlade vindskivor.

Notera verandan till höger.



1910-tal

Stationshuset har nu fått den form det har än idag genom en tillbyggnad på gaveln mot Lidköping.

På **framsidans bild**, även den från 1910-talet syns en mindre tillbyggnad på gaveln mot Håkantorp samt en mängd reklamskyltar i emalj.



1950-tal

1953 hade banan förbi Järfäs breddats till normalspår varför denna bild måste vara tagen innan dess. Rälisen är fortfarande smalspårig.

Stationshuset har nu renoverats och bl.a. fått nya fönster och dörrar. Dessutom har en envånings tillbyggnad tillkommit på gaveln mot Håkantorp vilken skymtar bakom rälsbussen.



1968

På detta foto syns tillbyggnaden mot Håkantorp tydligt.

Stationen, som var fast bemannad till 1976, är prydligt skött. På bilden syns två lastkärror vilket visar att stationen fortfarande hanterade resgods.



2007

Tillbyggnaden på södra gaveln revs i början av 2000-talet efter att taket störtat in. Tågklareraren fick då flytta in i den gamla väntsalen istället.

Bevakningen av stationen upphörde 2007 och efter detta har tågmöten inte varit möjliga. Idag används endast det yttre spåret.



De två nedersta bilderna är från 15 juni 2007 och det sista tågmötet i Järpås.

De tre bilderna från 2007 är fotograferade av lokförare Calle Wickberg.

Stationshuset idag

Järpås station lider idag av eftersläpande underhåll, främst exteriört då trasiga fönster ersatts med skivor och fasadfärgen flagar. Interiört är byggnaden intakt men i behov av städning och viss renovering. Byggnadens grundkondition är förvånansvärt bra. Fasadens trä är friskt under den flagnande färgen, grunden är torr, taket är tätt. Det finns inga tecken på sättningar eller andra skador i konstruktionen. Byggnaden skulle efter en storstädning och kontroll av vvs och el som idag är avstängda kunna tas i bruk.



11 augusti 2020

Överst. Del av väntsalen med sitt bevarade klassiska stationsgolv samt stationsskylten som är näst intill komplett. En prick till ä:et saknas.

Nederst. Del av köket. Bevarade spegeldörrar i hallen samt ett klassiskt SJ-handfat och tvålbehållare i en av väntsalens toaletter.

Kulturhistorisk kommentar

Stationshus är speciella byggnader då de är en del av det offentliga rummet och ofta den första byggnad en besökare till orten stiftar bekantskap med. I och med sin funktion att hantera inte bara resenärer utan även gods och nyheter var stationen den punkt kring vilket livet i en mindre ort kretsade. Järnvägsstationen var den nya tidens byggnad som med påkostad arkitektur och nya lösningar inspirerade och bidrog till villabebyggelsens utveckling under slutet av 1800-talet. Hela orter, så kallade stationssamhällen, uppstod med etableringen av en station kring vilken orten växte upp med bostäder, handel och industrier.

Kring Järpås station finns än idag en ovanligt tydlig och bevarad stationssamhällsstruktur med villorna längs järnvägsgatan, industrier längs järnvägen liksom godsmagasin och en centrumbildning. Navet i detta samhälle är själva stationen och stationshuset.

Stationsbyggnaden som är den sista bevarade längs banan är unik. Den är uppförd 1877 och därmed en representant från en tidig epok i svensk järnvägshistoria. Genom byggnadens förändring över tid går det även att följa samhällets utveckling. Stationshuset växte och förändrades med samhället.

Byggnadens sista stora modernisering skedde i början av 1950-talet då framförallt interiören förändrades men till viss del även exteriören i och med nya fönster på bottenvåningen. Stationshuset är idag ett mycket välbevarat exempel på mindre landsortsstation med till största delen bevarad exteriör från 1800-talet och en välbevarad väntsal från 1950-talet.

Personalbostaden i halva bottenvåningen samt övervåningen är också till större delen bevarad från renoveringen på 1950-talet men här finns också något modernare inslag då lägenheten använts som bostad in på 2000-talet. Även denna del av huset ger en tydlig bild av livet på en station kopplat till järnvägens och samhällets historia.

Järpås stationshus bör bevaras då byggnaden fyller en viktig funktion i den kulturmiljö som stationssamhället utgör. För att bevara och utveckla stationshuset och stationssamhället Järpås bör stationsbyggnaden och kringliggande område rustas upp. Stationshuset passar för ett flertal verksamheter, till exempel kontor, butik, föreningslokal, utställningar, café med mera. Att fylla byggnaden med en verksamhet som åter gör byggnaden tillgänglig för allmänheten vore att föredra eftersom den då återfår något av sin ursprungliga funktion som mittpunkt i samhället.

Kulturhistorisk värdering

Järpås stationshus är en viktig del i Järpås stationssamhälle som bildats runt stationen sedan uppförandet 1877. Byggnaden är en välbevarad representant från en tidig epok av den svenska järnvägshistorien och kan därmed förmedla både järnvägens- och stationssamhällets historia samt den samhällsutveckling som skett sedan uppförandet.

Byggnaden har flera välbevarade arkitektoniska och inredningsmässiga element kopplade till järnvägen vilket ytterligare höjer dess kulturhistoriska värde. Även stationssamhällets övriga bevarade delar som magasin, bostadsvillor och industrier ligger till grund för ett högt kulturhistoriskt värde i och med att Järpås historia som stationssamhälle blir tydlig med alla komponenter bevarade.

Utifrån ovanstående bedöms stationshuset som särskilt värdefullt ur historisk och kulturhistorisk synpunkt enligt PBL 8 kap. 13 § och bör förses med skydd mot förvanskning och rivning.



2020

Överst. Stationshuset mot spåret. Underst ett av de bevarade godsmagasinen samt stationens fasad mot Järnvägsgatan. Stationshusets flagnande färg och igensatta fönster i kombination med den igenväxta grusplanen runt stationen gör att stationen ser övergiven ut trots att stationen är vältrafikerad.