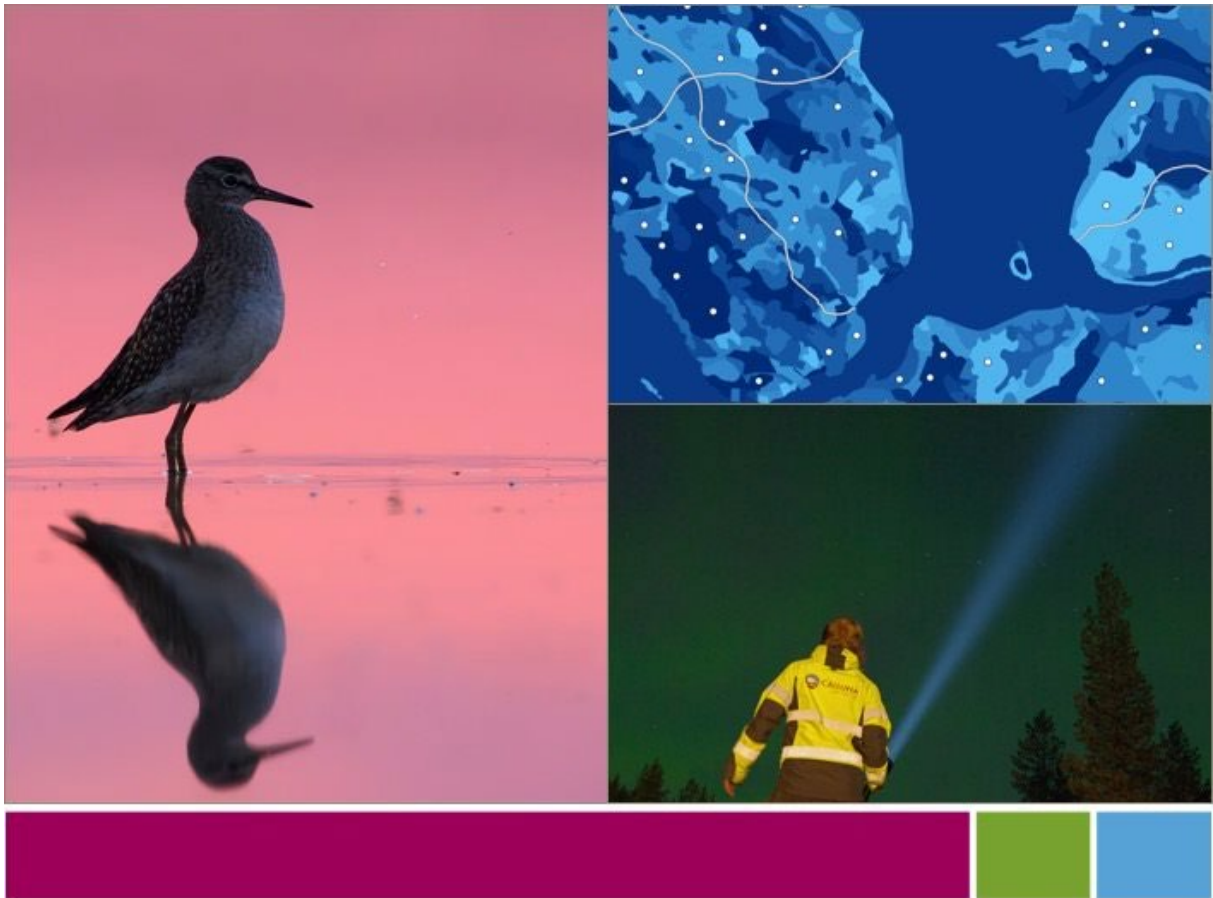




CALLUNA



Naturvärdesinventering (NVI)

Vid Framnäs, Lidköpings kommun, inför detaljplan, 2022



Akred. nr. 1959
Kontroll
ISO/IEC 17020 (C)

OM RAPPORTEN:

Titel: Naturvärdesinventering (NVI) – Vid Framnäs, Lidköpings kommun, inför detaljplan 2022

Version/datum: 2022-06-29

Rapporten bör citeras enligt följande: Wahlsteen, E. (2022). *Naturvärdesinventering (NVI) – Vid Framnäs, Lidköpings kommun, inför detaljplan 2022*. Calluna AB.

Foton i rapporten: © Calluna AB där inget annat anges

OM UPPDRAGET:

På uppdrag av: Vid Framnäs, Lidköpings kommun, inför detaljplan 2022

Uppdragsgivarens kontaktperson: Erik Hallberg

Utfört av: Calluna AB (organisationsnummer: 556575-0675)
Adress huvudkontor: Linköpings slott, 582 28 Linköping
Hemsida: www.calluna.se
Telefon (växel): +46 13-12 25 75

Projektledare: Eric Wahlsteen (Calluna AB)

Rapportförfattare: Eric Wahlsteen (Calluna AB)

Fältarbete: Eric Wahlsteen (Calluna AB)

Kartproduktion: Axel Linder (Calluna AB)

Callunas interna projektkod: EWN0040

Innehåll

1	Sammanfattning	4
2	Inledning	5
2.1	Uppdrag och syfte	5
2.2	Inventeringsområdet.....	5
3	Metod och genomförande	7
3.1	Metodbeskrivning	7
3.2	Tidpunkt för arbetet och utförande personal.....	8
3.3	Informationskällor och referenslitteratur	8
3.4	GIS och fältdatafångst.....	10
4	Resultat	11
4.1	Allmän beskrivning av inventeringsområdet	11
4.2	Skyddad natur och övrig känd kunskap om området.....	11
4.3	Naturvärdesinventeringens resultat.....	11
5	Slutsatser	13
	Referenser	14
	Bilaga 1 – Metodbeskrivning NVI (SIS standard, 2014)	15
	Bilaga 2 – Naturvårdsarter	19

1 Sammanfattning

Calluna AB har 2022 på uppdrag av Lidköpings kommun utfört en naturvärdesinventering (NVI) av Framnäs, folkets park. Bakgrunden till inventeringen är att en ny detaljplan ska prövas. En NVI syftar till att beskriva och värdera naturområden av betydelse för biologisk mångfald inom ett avgränsat område.

Uppdraget har utförts enligt SIS standard för naturvärdesinventeringar. NVI:n utfördes på fältnivå med detaljeringsgrad medel. Fältinventering utfördes 3 maj 2022.

Inventeringsområdet består i huvudsak av klippta gräsmattor, några träddungar och byggnader. Vid inventeringen avgränsades inga naturvärdesobjekt.

Vid Callunas inventering noterades två naturvårdsarter, det vill säga arter som indikerar att området har naturvärde, att området har förutsättningar att vara artrikt eller att själva området har särskild betydelse för biologisk mångfald.

Callunas inventering och tidigare fynduppgifter från området visar på förekomst av två skyddade arter enligt artskyddsförordningen (2007:845), rödstjärt och björktrast.

De högsta naturvärdena i inventeringsområdet består av en träddunge i nordväst med klippt gräsmatta, här finns en del lite äldre träd samt fågel.

NVI-rapporten utgör ett stöd för bedömningar enligt miljöbalken 3 kap 3§. Hänsyn som tas till områden med positiv betydelse för biologisk mångfald bidrar till att uppfylla miljöbalkens krav, Sveriges internationella åtaganden samt de av riksdagen antagna miljö kvalitetsmålen.

2 Inledning

2.1 Uppdrag och syfte

Miljökonsultföretaget Calluna AB har 2022 på uppdrag av Lidköpings kommun utfört en naturvärdesinventering (NVI) av området Framnäs, folkets park, i Lidköpings kommun (figur 1).

Bakgrunden till inventeringen är att området ingår i en planerad ny detaljplan för bebyggelse. Resultaten från Callunas naturvärdesinventering ska utgöra underlag för den fortsatta planeringsprocessen.

Syftet med en naturvärdesinventering är att beskriva och värdera naturmiljöer av betydelse för biologisk mångfald inom ett avgränsat område. Bedömningen av naturvärdet görs utifrån de två bedömningsgrunderna biotop (typ av naturmiljö) och arter. En NVI resulterar i avgränsningar av områden, naturvärdesklassningar, objektbeskrivningar, artlistor med noterade naturvårdsarter och skyddade arter, samt en övergripande rapport. Observera att listan över noterade naturvårdsarter inte är en total lista över förekommande arter i området, för detta krävs en särskild artinventering.

En NVI kan utgöra en grund inför konsekvensbedömningar eller inventeringar av andra miljöaspekter än naturmiljö (till exempel friluftsliv, kulturmiljö, geologi, landskapsbild och ekosystemtjänster, men bedömningar av andra miljöaspekter än natur ingår inte i NVI-resultatet. Naturvärdesinventeringen innefattar inte heller analys av huruvida risk föreligger för förbud enligt artskyddsförordningen. En sådan analys görs inom en artskyddsutredning. En NVI är dock ett användbart underlag till en artskyddsutredning och NVI:n ska om möjligt uppmärksamma om behov finns av en artskyddsutredning.

2.2 Inventeringsområdet

Inventeringsområdet (figur 1) omfattar 8 ha och består av fotbollsplaner, klippta gräsmattor, bebyggelse och en trädunge. Marken används idag folkpark med en dansrotunda.



Figur 1. Kartan visar inventeringsområdets avgränsning och hur området är beläget i förhållande till centrala Lidköping.

3 Metod och genomförande

3.1 Metodbeskrivning

Naturvärdesinventeringen har beställts enligt SIS standard¹ med ett tillägg enligt standarden (tabell 1).

Tabell 1. "Ja" markerar de tillägg enligt NVI-standarderna som har beställts och utförts inom ramen för Callunas uppdrag.

Beställd?	Möjliga tillägg till NVI	Beställd?	Möjliga tillägg till NVI
Ja	Naturvärdesklass 4	Nej	Kartering av Natura 2000-naturtyp
Ja	Generellt biotopskydd	Nej	Detaljerad redovisning av artförekomst
Nej	Värdeelement	Nej	Fördjupad artinventering

Naturvärdesinventering

Naturvärdesinventeringen vid Framnäs har utförts enligt SIS standard (SIS, 2014) och metoden finns beskriven i sin helhet i standarden². En kortfattad metodbeskrivning finns även i bilaga 1 till denna rapport. Calluna är ackrediterade³ för naturvärdesinventeringar, vilket innebär årliga kontroller där företaget får visa att metoder, rutiner och verktyg för att utföra NVI enligt standarden håller god kvalitet och att personalen har rätt kompetens.

Uppdragets NVI har beställts och utförts på fältnivå med detaljeringsgrad *medel*. Detaljeringsgraden medel innebär att minsta obligatoriska karteringsenhet är 0,1 ha eller för linjeformade objekt 50 meter.

En NVI på fältnivå inleds med förarbete där inventeringsområdet och det omkringliggande landskapet studeras genom tillgängliga underlag och informationskällor. Inventeringsområdet har avgränsats av beställaren till ett område som omfattar 8 ha (se kartan i figur 1). De källor som har granskats redovisas i avsnitt 3.3. Förarbetets resultat har sedan använts som stöd vid avgränsning och klassning av objekt under fältarbetet.

Ett utsök av fynduppgifter om naturvårdsarter och skyddade arter har gjorts i Svenska LifeWatch Analysportal (Leidenberger et al., 2016). Detta utsök gjordes med hjälp av Callunas sökfiltar som identifierar naturvårdsarter och skyddade arter. I fält har naturvårdsarter och skyddade arter eftersökts. Påträffade naturvårdsarter och skyddade arter från både nedladdade data och fältarbetet redovisas sedan enligt Callunas filtrering av artuppgifter.

I artlistan i bilaga 2 framgår motiven till varför de påträffade naturvårdsarterna utgör naturvårdsarter samt vilka arter som inte finns på nationella listor men som Calluna själva definierar som naturvårdsarter. Under rubriken Naturvårdsarter i avsnitt 4.3 finns en faktaruta med förklaring av begreppet naturvårdsart.

Arters benämningar följer så långt det är möjligt SLU:s taxonomiska databas Dyntaxa (SLU Artdatabanken, 2022). Alla hänvisningar till den svenska rödlistan gäller den senaste upplagan (SLU Artdatabanken, 2020).

¹ **SS 199000:2014** "Naturvärdesinventering avseende biologisk mångfald (NVI) – genomförande, naturvärdesbedömning och redovisning".

² **Standarden** kan köpas från SIS förlag: <https://www.sis.se/standardutveckling/tksidor/tk500599/sistk555/>.

³ **Calluna AB är ackrediterade av SWEDAC** sedan december 2017 för naturvärdesinventeringar i stränder och terrestra naturtyper enligt SIS-standarderna för NVI. Calluna var det första företaget att ackrediteras för inventeringar enligt standarden.

Tillägg: Naturvärdesklass 4

Naturvärdesinventeringen har utförts med standardens tillägg *Naturvärdesklass 4*. Tillägget omfattar hela inventeringsområdet.

Tillägg: Generellt biotopskydd

Naturvärdesinventeringen har utförts med standardens tillägg *Generellt biotopskydd*. Tillägget syftar på alléer och omfattar hela inventeringsområdet.

3.2 Tidpunkt för arbetet och utförande personal

NVI-uppdraget genomfördes under maj 2022. Datum för utsök av underlagsdata redovisas vid respektive källa i avsnitt 3.3 nedan. Fältinventeringen genomfördes 3 maj 2022.

Förarbetet med eftersökning och granskning av tillgängliga underlag och tidigare artobservationer samt fältinventering och naturvärdesbedömning utfördes av ekolog Eric Wahlsteen från Calluna AB.

3.3 Informationskällor och referenslitteratur

Vid naturvärdesinventeringen har ett antal informationskällor genomsökts efter upplysningar om platsens tidigare kända naturvärden och skyddade områden enligt 7 kap miljöbalken. Tabell 2 nedan redovisar de källor som har genomsökts och använts som underlag vid bedömningar och avgränsningar. Inga NVI:er eller utförliga artinventeringar har enligt Callunas kännedom tidigare gjorts inom inventeringsområdet.

Som stöd vid uppdragets bedömning av naturvärden användes SIS-standard (SIS, 2014) samt den litteratur som listas i avsnittet Referenser.

Tabell 2. Redovisning av genomgångna informationskällor relevanta som kunskapsunderlag för NVI. Resultatet av informationssökningen redovisas i avsnittet Resultat.

Informationskälla	Utsök	Kommentarer	Utfall
Artobservationer:			
Naturvårdsarter och skyddade arter Fynduppgifter för inrapporterade observationer av arter. Data nedladdad från Svenska LifeWatch Analysportal (Leidenberger et al., 2016), där följande databaser användes vid utsök: Artportalen samt Analysportalens samtliga övriga databaser för artobservationer.	Utsök gjordes 17 mars 2022	Utsök av naturvårdsarter ⁴ och skyddade arter enligt Callunas filter för utsök av naturvårdsarter.	Sökningen gav inga resultat.

⁴ **Naturvårdsart** – indikerar att området har naturvärde, att området har förutsättningar att vara artrikt eller att arten i sig själv är av särskild betydelse för biologisk mångfald. Naturvårdsart är ett begrepp inom SIS-standard för NVI, läs mer i bilaga 1.

Informationskälla	Utsök	Kommentarer	Utfall
<p>Skyddsklassade artobservationer Inhämtat utdrag från SLU Artdatabanken⁵. Fynduppgifter för inrapporterade skyddsklassade observationer av arter. Skyddsklassningen innebär att fynduppgifter för specifika arter döljs eller diffuseras i varierande grad, antingen för att skydda dem mot olika hot eller för att uppgiftslämnaren har begärt att observationen ska döljas. Skyddet berör främst orkidéer och vissa rovfåglar.</p>	Utsök gjordes 17 mars 2022	Utsök av naturvårdsarter ⁶ och skyddade arter enligt Callunas filter för utsök av naturvårdsarter.	Sökningen gav inga resultat.
Havs- och vattenmyndigheten:			
<p>Värdefulla vatten En sammanställning (GIS-skikt) av Sveriges mest värdefulla sötvattensmiljöer för miljö kvalitetsmålet <i>Levande sjöar och vattendrag</i>.</p>	Utsök gjordes 17 mars 2022		Sökningen gav inga resultat.
Jordbruksverket:			
<p>Jordbruksblock GIS-skikt med uppgifter om betesmark och åkermark i Sverige som lantbrukare har sökt stöd för vid något tillfälle (<i>Blockdatabasen</i>).</p>	Utsök gjordes 17 mars 2022		Sökningen gav inga resultat.
<p>Ängs- och betesmarker GIS-skikt med data från <i>Svenska ängs- och betesmarksinventeringen</i> (TUVÅ), innehållande både ängs- och betesmarksobjekt och naturtysytor.</p>	Utsök gjordes 17 mars 2022		Sökningen gav inga resultat.
Naturvårdsverket:			
<p>Kulturresevat Skyddade områden enligt 7 kap MB med värdefulla kulturpräglade landskapsområden.</p>	Utsök gjordes 17 mars 2022		Sökningen gav inga resultat.
<p>Natura 2000-områden GIS-skikt med skyddade områden enligt 7 kap. 27 § MB. Naturtypskarta med kartering av Natura 2000-naturtyper för de naturtyper som ingår i EU:s <i>Art- och habitatdirektiv</i>, bilaga 1 (EEG 92/443) samt ett urval av andra naturtyper.</p>	Utsök gjordes 17 mars 2022		Sökningen gav inga resultat.
<p>Naturresevat GIS-skikt med skyddade områden enligt 7 kap. MB med syfte att bevara biologisk mångfald, vårda och bevara värdefulla naturmiljöer eller tillgodose behov av områden för friluftslivet.</p>	Utsök gjordes 17 mars 2022		Sökningen gav inga resultat.
<p>RAMSAR-områden GIS-skikt med internationellt värdefulla våtmarksområden skyddade av <i>Ramsarkonventionen</i>.</p>	Utsök gjordes 17 mars 2022		Sökningen gav inga resultat.

⁵ **Skyddsklassade observationer** – fynduppgifter som inte visas öppet för allmänheten, men som kan erhållas från SLU Artdatabanken av aktörer med avtal för utdrag av sådana uppgifter (SLU Artdatabanken, 2021).

⁶ **Naturvårdsart** – indikerar att området har naturvärde, att området har förutsättningar att vara artrikt eller att arten i sig själv är av särskild betydelse för biologisk mångfald. Naturvårdsart är ett begrepp inom SIS-standard för NVI, läs mer i bilaga 1.

Informationskälla	Utsök	Kommentarer	Utfall
Riksintressen natur och friluftsliv GIS-skikt med områden som av riksdagen har utpekats som riksintresse för <i>naturvård</i> (3 kap. 6 § MB), <i>friluftsliv</i> (3 kap. 6 § MB) samt <i>rörligt friluftsliv</i> (4 kap. 2 § MB).	Utsök gjordes 17 mars 2022		Sökningen gav resultat, se under 4.2.
Vattenskyddsområden Områden till skydd för en grund- eller ytvattentillgång som utnyttjas eller kan antas komma att utnyttjas för vattentäkt (7 kap. 21-22 §§ MB).	Utsök gjordes 17 mars 2022		Sökningen gav inga resultat.
Våtmarksinventeringen GIS-skikt med våtmarker som pekats ut som värdefulla vid Naturvårdsverkets inventering. I norra Sverige har alla våtmarker >50 ha inventerats (med några undantag), i södra Sverige alla våtmarker som var >10 ha.	Utsök gjordes 17 mars 2022		Sökningen gav inga resultat.
Andra skyddade områden Skyddade områden enligt 7 kap MB utöver ovanstående. Naturminnen, naturvårdsområden, djur- och växtskyddsområden, biotopskyddsområden, skyddade älvar, nationalparker och nationalstadsparker.	Utsök gjordes 17 mars 2022		Sökningen gav inga resultat.
Riksantikvarieämbetet:			
Riksintresse kulturmiljövård Områden som har utpekats som riksintresse för kulturmiljövård enligt 3 kap. 6§ MB.	Utsök gjordes 17 mars 2022		Sökningen gav inga resultat.
Skogsstyrelsen:			
Forn- och kulturlämningar GIS-skikt (<i>Skog & Historia</i>) med information om forn- och kulturlämningar i skogsmark, exempelvis stenrösen och kolbottnar.	Utsök gjordes 17 mars 2022		Sökningen gav inga resultat.
Naturvårdsavtal GIS-skikt med tidsbestämt skyddade områden som t.ex. är beroende av skötsel för att bevara naturvärden eller där naturvärdena gynnas bäst av fri utveckling utan skogsbruk. Avtalstid kan vara 1–50 år.	Utsök gjordes 17 mars 2022		Sökningen gav inga resultat.
Nyckelbiotoper och naturvärden GIS-skikt med naturvärden inventerade av Skogsstyrelsen på småskogsbrukets mark samt från skogsbolags och större markägares egna inventeringar.	Utsök gjordes 17 mars 2022		Sökningen gav inga resultat.
Sumpskogar GIS-skikt med skogsklädd våtmark från inventering av Skogsstyrelsen.	Utsök gjordes 17 mars 2022		Sökningen gav inga resultat.

3.4 GIS och fältdatafångst

Fältdatafångst har utförts med hjälp av ESRI:s fältapplikation Collector på en smartphone. Lägesnoggrannheten för denna enhet är 5 meter. Den geodatabas som Calluna använder i Collector har de attribut som specificeras i SIS standard 199000 (SIS, 2014).

4 Resultat

4.1 Allmän beskrivning av inventeringsområdet

Västra delen av inventeringsområdet utgörs av en skogsdunge av asp och tall med klippt gräsmatta och viss naturlighet med buskage längs en gammal banvall. I norr och nordväst finns fotbollsplaner med klippt gräsmatta och i söder en asfalterad parkeringsplats. De centrala delarna utgörs av själva folkparken med en del större träd. Längs Läckövägen löper en ensidig allé inom inventeringsområdet bestående av lindar. Ur ett stadsplaneringsperspektiv har skogsdungen i väster, lindallén och de äldre träden i folkparken en avgörande betydelse för att leverera ekosystemtjänster, men inga av dessa ytor faller ut som naturvärdesobjekt vid en värdering enligt svensk standard. Habitatvärdet är lågt (*obetydligt*) då ytorna har hög mänsklig påverkan och låg naturlighet i form av skiktning av buskar eller värdeobjekt som är positiva för biologisk mångfald. Artvärdet är därtill lågt (*obetydligt*) med få naturvärdesarter som är beroende av platsen för sin fortlevnad.

4.2 Skyddad natur och övrig känd kunskap om området

Förarbetets informationssökning visar att det inom inventeringsområdet inte finns skyddad natur enligt 7 kap miljöbalken. Däremot omfattas hela inventeringsområdet av Vänerns riksintresse för rörligt friluftsliv.

4.3 Naturvärdesinventeringens resultat

4.3.1. Naturvärdesobjekt

Vid inventeringen avgränsades inga områden med klassning som naturvärdesobjekt, se resonemang ovan.

Miljöer belägna utanför de klassade områdena benämns *Övrigt område*, vilket innefattar områden med lågt naturvärde alternativt områden med positiv betydelse för biologisk mångfald men mindre än uppdragets minsta karteringsenhet (d.v.s. ej inom ramen för inventeringens beställda detaljeringsgrad).

4.3.2. Arter

Naturvårdsarter

Vid Callunas inventering noterades⁷ björktrast och rödstjärt som relevanta naturvårdsarter (se faktaruta nedan med förklaring av begreppet naturvårdsart). I utsök från Analysportalens databaser återfanns inga relevanta naturvårdsarter.

Relevanta naturvårdsarter redovisas i bilaga 2 tillsammans med motivering till varför de har utpekats som naturvårdsarter samt i de flesta fall en kortfattad beskrivning av varje arts ekologi.

Av relevanta naturvårdsarter i området var björktrast rödlistad (nära hotad (NT)) (se faktaruta nedan med förklaring av begreppet rödlistning).

Utöver relevanta naturvårdsarter återfanns i utsökningen även några naturvårdsarter som rensades bort som irrelevanta naturvårdsarter⁸.

⁷ Observera att noterade naturvårdsarter vid inventeringen endast är de arter som påträffades vid inventeringen. Det kan finnas fler naturvårdsarter.

⁸ **Irrelevant naturvårdsart** kan exempelvis vara att observationen är mycket gammal eller rör en art som är utgången i inventeringsområdet. Det kan även handla om arter som är rödlistade som vildväxande i Sydsverige men som frekvent

NATURVÅRDSARTER

Begreppet naturvårdsarter lanserades av SLU Artdatabanken som ett verktyg vid naturvärdesbedömning. Det är en samlingsterm för arter som är skyddsvärda genom att de indikerar att ett område har höga naturvärden, eller i sig själva är av särskild betydelse för biologisk mångfald (Hallingbäck, 2013).

Naturvårdsarter är ett samlingsbegrepp för skyddade arter, rödlistade arter, typiska arter i identifierade Natura 2000-naturtyper, ansvarsarter, signalarter etc. Arterna kan finnas i upprättade officiella listor (t.ex. Skogsstyrelsens signalarter) eller vara sådana som inventeraren själv bedömer uppfyller definitionen för en naturvårdsart.

Calluna har upprättat ett eget verktyg med listor över naturvårdsarter och motiv till varför dessa anses vara naturvårdsarter. Verktöget används vid bl.a. naturvärdesinventeringar.

RÖDLISTADE ARTER

Rödlistningen visar risken att en art dör ut. Bedömningen görs bl.a. genom att jämföra artens populationsstorlek, populationsförändring, utbredning samt grad av habitatfragmentering mot en uppsättning kriterier.

Som **rödlistad** benämns de arter som uppfyller kriterierna för någon av kategorierna:

- Nationellt utdöd (RE)
- Akut hotad (CR)
- Starkt hotad (EN)
- Sårbar (VU)
- Nära hotad (NT)
- Kunskapsbrist (DD)

Som **hotad** benämns de rödlistade arter som kategoriseras som antingen CR, EN eller VU.

Rödlistningsangivelser i denna utredning följer den senaste rödlistan från SLU Artdatabanken.

Skyddade arter

Vid Callunas inventering noterades björktrast som en art som omfattas av skydd enligt artskyddsförordningen (2007:845), i utsök från SLU Artdatabankens databaser återfanns inga ytterligare arter. Dessa skyddade arter redovisas i bilaga 2.

NATURVÅRDSVERKETS REKOMMENDATION GÄLLANDE PRIORITERING AV FÅGELARTER

Alla vilt förekommande fågelarter är skyddade enligt 4 § artskyddsförordningen. Naturvårdsverkets handbok för artskyddsförordningen (Naturvårdsverket, 2009) säger dock att följande grupper bör prioriteras även om alla fågelarter omfattas:

- Arter markerade med B i artskyddsförordningens bilaga 1 (betyder att de är upptagna i bilaga 1 till EU:s fågeldirektiv).
- Rödlistade arter.
- Arter vars populationer har minskat med 50 % eller mer under perioden 1975–2005.

Calluna väljer att endast redovisa enligt Naturvårdsverket prioriterade fågelarter. *OBS: Enligt en dom i målen C-473/19 och C-474/19 på ett förhandsutlåtande från EU-domstolen kan Naturvårdsverkets prioritering dock behöva ses över. Även andra fåglar som inte omfattas av de tre ovanstående kriterierna kan komma att prövas. Mark- och miljööverdomstolen väntas inom kort komma med avgöranden som kan påverka vilken tillämpning Sverige kommer att ha gällande fridlysning av fåglar enligt 4§.*

4.3.3. Generellt biotopskydd (7 kap 11 § MB)

Inventeringsområdet omfattar ett generellt biotopskydd genom lindallén som löper längs Läckögatan. Detta objekt är skyddat enligt 7 kapitlet 11 § miljöbalken och förändringar av allén kräver samråd med länsstyrelsen.

förekommer som trädgårdsrymlingar i andra delar av landet, arter som har påträffats i trakten men där det saknas skäl att anta att den även förekommer i inventeringsområdet, fågelarter som säkert inte normalt är hemmahörande i området (som häckfågel eller knuten till en specifik rastplats), eller att fyndplatsen är så pass diffust rapporterad att det inte går att säga var arten hör hemma.

Även *Skyddade arter* kan vara irrelevanta för naturvärdesbedömning (om sådana förekommer i området redovisas dessa i en separat lista).

5 Slutsatser

Den inventerade delen av Framnäs bildar inte avgörande lokaler för biologisk mångfald, så som den karteras genom svensk standard för naturvärdesinventering. Det innebär inte att naturvärden saknas, utan att platsen har stor potential att utveckla naturvärden i framtida utvecklingsprogram. Träddungen i väster har avgörande betydelse för att leverera ekosystemtjänster till stadens invånare liksom de äldre tallarna inom folkparken och lindallén längs Läckögatan. Såväl äldre tallar som trädunge och allé bör bevaras i framtida detaljplanearbete.

Naturvärdesinventeringen utgör ett stöd för att kunna tillämpa miljöbalkens portalparagraf 1 kap 1§ liksom 2 kap miljöbalkens allmänna hänsynsregler, 3 kap 3§ om ekologiskt känsliga områden och 3 kap 4§ om skydd av jordbruksmark, samt 6 kap om miljökonsekvensbeskrivning och annat beslutsunderlag. NVI:n kan även utgöra stöd för att tillämpa artskyddsförordningen, samt användas som underlag för att utveckla ekologisk kompensation, klimatkompensation och bevarande av biologisk mångfald.

Skyddade arter (artskyddsförordningen) kan påverka fortsatt process. Vid denna naturvärdesinventering har skyddade arter enligt artskyddsförordningen noterats (se avsnitt 4.3). Dock bedöms förekomsten av björkrast inte utgöra grund för vidare artskyddsutredningar.

Skyddade områden (7 kap miljöbalken) kan tydligare påverka fortsatt process än hänsyn till oskyddade naturvärden enligt de allmänna hänsynsreglerna (2 kap miljöbalken). Det aktuella projektet berör inte några skyddade områden enligt 7 kap miljöbalken (se avsnitt 4.2).

Generellt gäller att naturvärdesobjekt av klass 1 och 2 har så höga värden för biologisk mångfald att påverkan bör undvikas. Även naturvärdesobjekt med lägre naturvärdesklass (3 och 4) och landskapsobjekt kan ha sådana naturvärden och vara särskilt känsliga från ekologisk synpunkt att påverkan bör undvikas, annars om möjligt minimeras. I landskap där naturvärdena över lag är låga kan även påverkan på objekt med klass 3 och 4 behöva undvikas.

Generellt gäller även att naturvärdesobjekt ofta är i den storleken att man kan utgå ifrån att det behövs en skyddszon runt objektet för att undvika eller minimera påverkan inne i naturvärdesobjektet.

Genom att ta hänsyn till NVI-objekten och artförekomsterna kan NVI-rapporten bidra till uppfyllnad av miljöbalkens krav, Sveriges internationella åtaganden samt de av riksdagen antagna miljö kvalitetsmål.

Referenser

- Hallingbäck, T. (red.) (2013). Naturvårdsarter. SLU Artdatabanken, Uppsala.
- Leidenberger, S., Käck, M., Karlsson, B. & Kindvall, O. (2016). *The Analysis Portal and the Swedish LifeWatch e-infrastructure for biodiversity research*. Biodiversity Data Journal 4: e7644. doi: 10.3897/BDJ.4.e7644.
- Naturvårdsverket (2009). *Handbok för artskyddsförordningen del 1 – fridlysning och dispenser*. Handbok 2009:2, utgåva 1.
- Nitare, J. (2010). *Signalarter*. Skogsstyrelsens förlag.
- Nitare, J. (2019). *Skyddsvärd skog. Naturvårdsarter och andra kriterier för naturvärdesbedömning*. Skogsstyrelsens förlag.
- SIS (2014). *SS 199000:2014, Naturvärdesinventering avseende biologisk mångfald (NVI) – Genomförande, naturvärdesbedömning och redovisning*. Utvecklad av SIS-kommitté Naturvärdesinventering.
- SLU Artdatabanken (2020). *Rödlistade arter i Sverige 2020*. SLU, Uppsala.
- SLU Artdatabanken (2021). *Nationellt skyddsklassade arter*. [online] Tillgänglig: <https://www.artdatabanken.se/var-verksamhet/fynddata/skyddsklassade-arter/>. [Sida daterad: 2021-04-14].
- SLU Artdatabanken (2022). *Dyntaxa – Svensk taxonomisk databas*. [online] Tillgänglig: <www.dyntaxa.se>.

Bilaga 1 – Metodbeskrivning NVI (SIS standard, 2014)

Denna bilaga innehåller en kort sammanfattande metodbeskrivning för SIS standard SS 199000:2014 Naturvärdesinventering avseende biologisk mångfald (NVI) – genomförande, naturvärdesbedömning och redovisning⁹.

Det huvudsakliga syftet med en NVI är att beskriva och värdera naturområden av betydelse för biologisk mångfald i ett avgränsat område. NVI:n resulterar i avgränsning av områden, naturvärdesklassning, objektbeskrivningar, artlista med naturvårdsarter samt en övergripande rapport. Naturvärdesbedömning görs utifrån bedömningsgrunderna biotop och arter (figur 1).

Bedömningsgrund biotop

Denna bedömningsgrund omfattar två aspekter: *biotopkvalitet* och *sällsynthet/hot*. En helhetsbedömning av biotopvärdet görs utifrån bedömningar av båda aspekterna. Biotopvärdet bedöms på en fyrgradig skala (obetydligt, visst, påtagligt och högt), se figur 1.

Biotopkvalitet är olika faktorer som formar biotopen, t.ex. grad av naturlighet (påverkan), ekologiska processer, strukturer, element, naturgivna förutsättningar etc.

Sällsynta biotoper avser biotoper som är mindre vanliga inom ett visst geografiskt område.

Bedömningsgrund arter

Denna bedömningsgrund omfattar två aspekter: *naturvårdsarter* och *artrikedom*. Artvärdet bedöms på en fyrgradig skala (obetydligt, visst, påtagligt och högt), se figur 1.

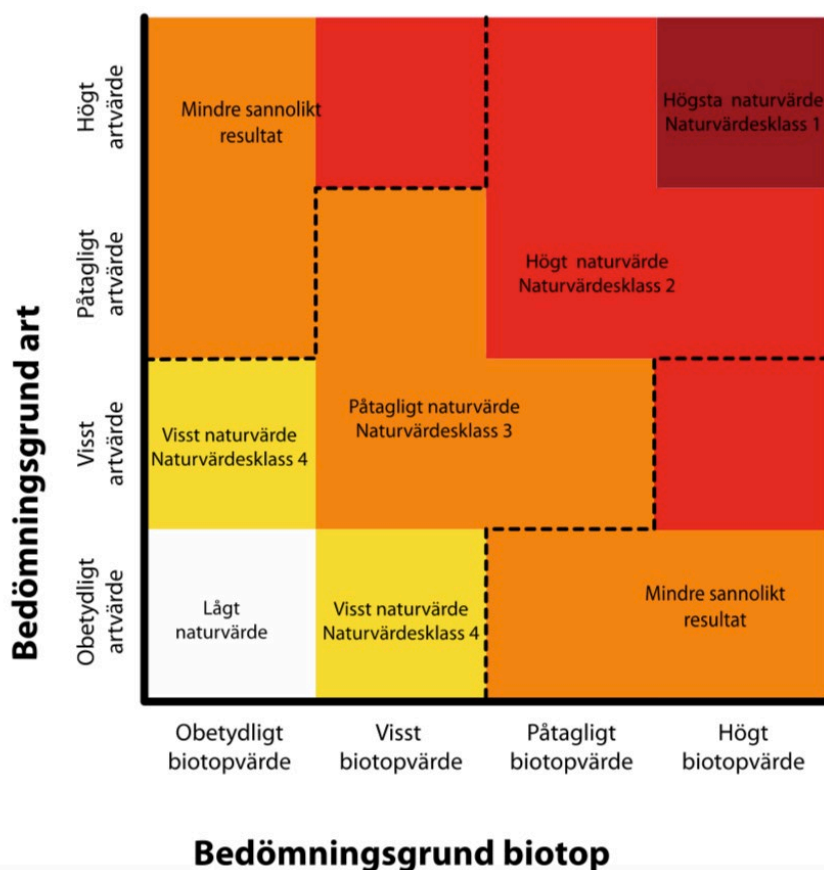
Naturvårdsarter indikerar att ett område har naturvärde, att området har förutsättningar att vara artrikt eller att naturvårdsarten i sig själv är av särskild betydelse för biologisk mångfald. Naturvårdsarter är ett samlingsbegrepp för bl.a. skyddade arter enligt artskyddsförordningen, rödlistade arter, typiska arter (Natura 2000) och signalarter (ex. framtagna artlistor från Skogsstyrelsen och Jordbruksverket). Bedömningen för naturvårdsarter ska grunda sig på faktiska fynd av arter från inventeringen, Artportalen eller annat kunskapsunderlag och värdet bedöms utifrån både antalet olika naturvårdsarter, arternas livskraft och hur goda indikatorer de är för naturvärde.

Artrikedom ska bedömas utifrån artantal eller artrikedom och är en viktig bedömningsgrund framförallt i naturtyper där kunskapen om naturvårdsarter är bristfällig.

Naturvärdesklasser

En samlad bedömning av det inventerade objektets naturvärdesklass görs utifrån utfallet för bedömningsgrunderna biotop och arter. I standarden finns en matris som ger inventeraren vägledning till vilken klass som ska sättas utifrån områdets biotopvärde och artvärde (figur 1). Om inventeraren inte kan ge ett säkert resultat för naturvärdesklass ska det anges att bedömningen är preliminär.

⁹ Version publicerad 2014. Standarden i sin helhet kan köpas från SIS förlag.



Figur 1. Bedömningsgrunderna för NVI. Matrisen visar hur utfall av bedömningsgrunderna art respektive biotop leder till en viss naturvärdesklass. Figur hämtad ur standarden (SIS, 2014).

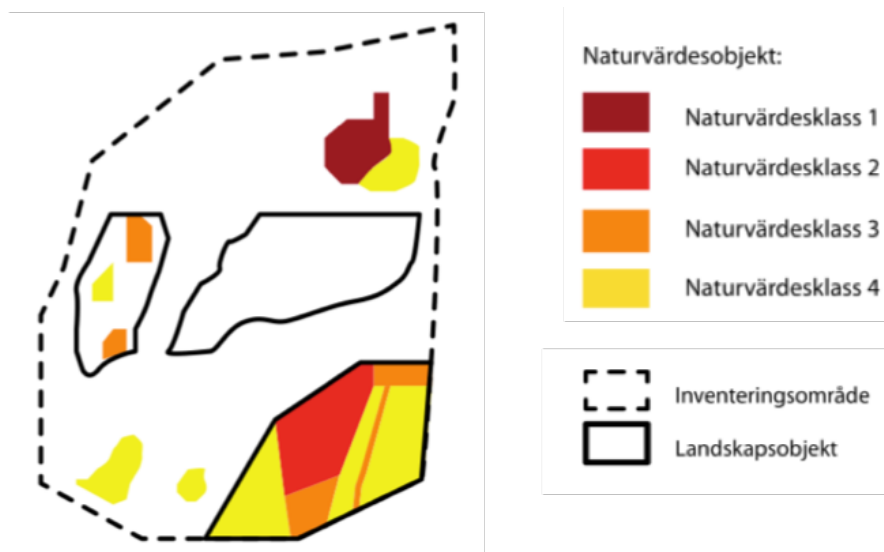
Objekt med naturvärdesklass utgör *naturvärdesobjekt*. I standarden finns följande naturvärdesklasser:

- **högsta naturvärde** naturvärdesklass 1 – störst positiv betydelse för biologisk mångfald
- **högt naturvärde** naturvärdesklass 2 – stor positiv betydelse för biologisk mångfald
- **påtagligt naturvärde** naturvärdesklass 3 – påtaglig positiv betydelse för biologisk mångfald
- **visst naturvärde** naturvärdesklass 4 – viss positiv betydelse för biologisk mångfald (*Naturvärdesklass 4 är ett tillägg och ingår inte i beställning enligt grundutförande*)

Landskapsobjekt kompletterar naturvärdesobjekt och innebär att naturvärde av landskapsekologisk karaktär ska redovisas som geografiska områden (se figur 2). Dessa kan avgränsas när landskapets betydelse för biologisk mångfald uppenbart är större eller av annan karaktär än de ingående naturvärdesobjektens betydelse.

Lågt naturvärde är de områden som inte uppfyller kriteriet för att utgöra naturvärdesobjekt och dessa märks inte ut på kartor. Områdenas karaktär ska dock beskrivas i rapporten tillsammans med den allmänna beskrivningen av hela inventeringsområdets natur.

Övrigt område kallas den yta som ingår i inventeringsområdet men som inte avgränsas som naturvärdesobjekt. Området kan då antingen utgöras av lågt naturvärde (se ovan) eller av naturvärde men att objektet är mindre än den minsta karteringsenheten i beställd detaljeringsgrad (se nedan).



Figur 2. Schematisk bild av ett inventeringsområde med naturvärdesobjekt och landskapsobjekt. Figur hämtad ur standarden (SIS, 2014).

Nivå och detaljeringsgrad

En NVI kan beställas och utföras på olika nivåer och med olika detaljeringsgrad. Det finns dels *förstudienivå* (där fältinventering inte ingår) och dels *fältnivå* (där både förstudiearbete och fältinventering ingår).

Vid *NVI på förstudienivå* identifieras naturvärdesobjekt utifrån studier av kartor och flygbilder samt tillgängligt kunskapsunderlag. Vid denna nivå är det tillåtet att låta bli att klassa områdena till naturvärdesklass, det räcker att ange "potentiellt naturvärde". Naturvärdesbedömning på förstudienivå har alltid statusen preliminär bedömning.

Vid *NVI på fältnivå* identifieras områden med naturvärdesklass 1, 2 och 3 och kan göras med olika detaljeringsgrad (se tabell 1 nedan). Identifiering av naturvärdesobjekt med naturvärdesklass 4 är ett tillägg (se nedan) och ingår inte i ordinarie NVI på fältnivå.

Tabell 1. Storlek på naturvärdesobjekt som ska kunna identifieras för NVI fältnivå med olika detaljeringsgrader.

Detaljeringsgrad	Storlek på naturvärdesobjekt
Fält – översikt	En yta av >1 ha alternativt ett linjeformat objekt med en längd på >100 meter och en bredd på >2 meter.
Fält – medel	En yta av >0,1 ha alternativt ett linjeformat objekt med en längd på >50 meter och en bredd på >0,5 meter.
Fält – detalj	En yta av >10 m ² alternativt ett linjeformat objekt med en längd på >10 meter och en bredd på >0,5 meter.

Tillägg

NVI på förstudienivå och NVI på fältnivå kan kompletteras med ett eller flera av nedanstående tillägg. Dessa tillägg kan avse hela eller delar av inventeringsområdet.

Naturvärdesklass 4

Tillägget *Naturvärdesklass 4* innebär att även naturvärdesobjekt av denna klass avgränsas. Tillägget kan göras på både förstudie- och fältnivå.

Generellt biotopskydd

Tillägget *Generellt biotopskydd* innebär att alla områden som omfattas av det generella biotopskyddet enligt miljöbalken 7 kap 11§ och förordningen om områdesskydd ska identifieras och kartläggas, oavsett storlek.

Värdeelement

Tillägget *Värdeelement* innebär att element som är särskilt viktiga för inventeringsområdets naturvärde ska eftersökas, kartläggas och redovisas. Detta för att det ska vara möjligt att kunna se var värdeelementen i området förekommer, oavsett om de ligger inom ett naturvärdesobjekt eller inte. Tillägget ska göras i fält.

Kartering av Natura 2000-naturtyp

Tillägget *Kartering av Natura 2000-naturtyp* innebär att eventuella Natura 2000-naturtyper inom inventeringsområdet ska identifieras och avgränsas, samt att dess status ska bedömas. Detta görs enligt Naturvårdsverkets manualer för inventering av olika Natura 2000-naturtyper. Tillägget ska göras i fält.

Detaljerad redovisning av artförekomst

Tillägget *Detaljerad redovisning av artförekomst* innebär att förekomster av naturvårdsarter ska redovisas på karta eller med koordinater med en noggrannhet på 10–25 meter (beroende på satellitmottagning). Tillägget innebär inte att arterna eftersöks noggrannare, men att varje påträffad förekomst redovisas med större noggrannhet. Tillägget ska göras i fält.

Fördjupad artinventering

Tillägget *Fördjupad artinventering* innebär att specifika arter eller artgrupper inventeras. Metodik och tidpunkt anpassas efter de arter/artgrupper som eftersöks samt efter syftet med naturvärdesinventeringen. Inventeringen ska utföras under den säsong då arten/artgruppen är möjlig att identifiera och lämplig att inventera. Tillägget ska göras i fält.

Genomförande

Standarden beskriver hur en NVI ska genomföras med avseende på förarbete, utförande samt vad en rapport och redovisning måste innehålla. Där finns även anvisningar för hur ett naturvärdesobjekt ska avgränsas, det vill säga vad som får ingå i samma naturvärdesobjekt.

I standarden finns definitioner och beskrivningar av naturtypsindelning. I den tekniska rapporten finns även en vägledning vid naturvärdesbedömning för varje naturtyp.

Fynd av naturvårdsarter ska registreras i Artportalen eller motsvarande nationell databas för artobservationer i samband med redovisningen.

Bilaga 2 – Naturvårdsarter

I tabellerna nedan redovisas naturvårdsarter från Callunas fältinventering och från Callunas utsök av arter i Analysportalen och övriga källor. Arterna presenteras med information om sällsynthet, signalvärde och ekologi.

De arter som listas är relevanta för denna NVI och kan knytas till inventeringsområdet. Naturvårdsarter som knytas till något av naturvärdesobjekten listas även i bilagan för naturvärdesobjekt, så där kan alltså utläsas i vilket naturvärdesobjekt arten hittats.

Callunas fältinventering

Förklaringar till tabellrubrikernas förkortningar:

RL 20 = rödlistan från år 2020

RL 15 = rödlistan från år 2015

ÅGP = åtgärdsprogram för hotade arter

Tu = Tuva signalarter, 2017 (ängs- och betesmarksinventering)

Si = signalarter Skogsstyrelsen

N2 = typiska arter Natura 2000 (funna i Natura 2000-habitat)

AD = arter listade i bilaga 2, 4, 5 i EU:s Art- och habitatdirektiv

FD = fågelarter listade i bilaga 1-3 i EU:s fågeldirektiv

ASF = skyddad art enligt Artskyddsförordningen

50% = negativ trend för fåglar, 50 % minskning 1975-2005

PFS = prioriterade fågelarter Skogsvårdslagen

Ca = Callunas naturvårdsart

Sk = skyddsklass (fynduppgifter)

Art	RL 20	RL 15	ÅGP	Tu	Si	N2	AD	FD	ASF	50%	PFS	Ca	Sk	Information
Björktrast	Nära hotad NT								4§					Rödlistekriterium 2020: A2b
Rödstjärt									4§	x				



CALLUNA

Hemsida: www.calluna.se • E-post: info@calluna.se • Telefon växel: 013-12 25 75

Huvudkontor: Calluna AB, Linköpings slott, 582 28 Linköping